



Boletín Informativo

Nº 6
año 2025

Editores

Noel B. Pineda Jaimes

Universidad Autónoma del Estado de México.

Norma Monzón

Universidad Nacional del Nordeste - Argentina.

Les damos la más cordial bienvenida al No. 6 del Boletín de la Red Iberoamericana de Sistemas de Información Geográfica (REDISIG).

Como es bien conocido, los Sistemas de Información Geográfica (SIG) constituyen un eje fundamental para el desarrollo del análisis espacial contemporáneo, al integrar enfoques teóricos, metodológicos y aplicados que permiten comprender y explicar la complejidad de los territorios. En el contexto iberoamericano, caracterizado por una amplia diversidad geográfica, social y ambiental, el uso estratégico de los SIG resulta clave para la generación de conocimiento científico con impacto nacional e internacional.

La REDISIG tiene entre sus objetivos promover la colaboración académica y fortalecer su incidencia en los ámbitos científico y académico a escala regional y global. En este marco, la Red fomenta la cooperación entre investigadores de sus instituciones integrantes, el desarrollo de plataformas propias de difusión científica y la consolidación de una identidad académica común.

Es por ello, que el Boletín de la REDISIG se ha constituido como un instrumento estratégico para la difusión de eventos académicos, capacitaciones, novedades editoriales, así como los desarrollos metodológicos como bases de datos y otros recursos. Asimismo, el boletín contribuye a visibilizar los resultados de proyectos de investigación, a fortalecer la vinculación entre sus integrantes y a promover la participación en espacios académicos de alcance nacional e internacional, como la Conferencia Iberoamericana de Sistemas de Información Geográfica (CONFIBSIG).

Dirigido a investigadores, docentes, estudiantes y profesionales del ámbito geoespacial, este boletín busca seguir consolidándose como un espacio de referencia académica que impulse la integración regional, fortalezca la difusión de la producción científica de calidad y contribuya al desarrollo del análisis espacial con Sistemas de Información Geográfica en el ámbito iberoamericano.

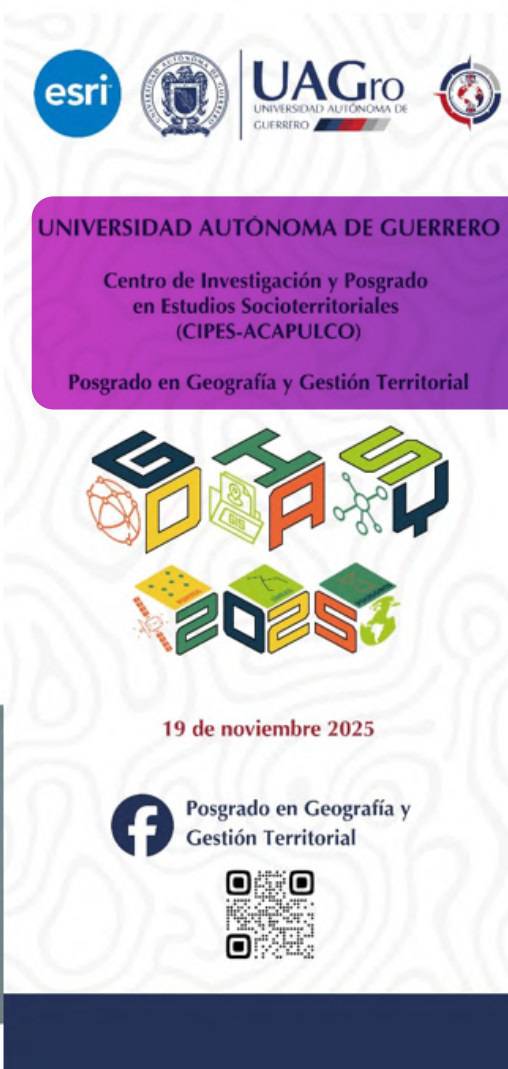
Geoeventos



GIS DAY ACAPULCO 2025.

El GIS Day nació a finales de los años noventa como una iniciativa para abrir al público el mundo de los Sistemas de Información Geográfica (SIG), a nivel mundial se celebra el 19 de noviembre y fue propuesto por Jack Dangermond, fundador de Esri, quien buscaba un día dedicado a mostrar cómo los SIG ayudan a comprender el territorio, tomar decisiones informadas y resolver problemas reales. Desde entonces, miles de instituciones en todo el mundo celebran este día para mostrar cómo los SIG ayudan a comprender el territorio, gestionar riesgos, planificar ciudades y construir soluciones basadas en evidencia.

En la actualidad, el GIS Day es una fiesta mundial en donde participa la comunidad geodigital. El Posgrado en Geografía y Gestión Territorial del CIPES Acapulco perteneciente a la Universidad Autónoma de Guerrero, celebró en sus instalaciones la 26a edición del GIS Day con el título “Explorando el mundo del SIG”.



GIS DAY ACAPULCO 2025.



El evento fue inaugurado por autoridades universitarias y la Dra. Iliana Villerías Alarcón, Coordinadora del GIS Day Acapulco, quienes destacaron la importancia de fomentar una

comunidad colaborativa e innovadora en torno a estas geotecnologías.

La jornada contó con la participación especial del Dr. Luis Humacata, del Instituto de Investigaciones Geográficas (INIGEO) de la Universidad Nacional de Luján, Argentina, quien ofreció la conferencia magistral "Historia de los Sistemas de Información Geográfica" en modalidad híbrida, permitiendo la conexión con participantes desde distintos espacios.

Durante la mañana se realizaron tres talleres simultáneos desde diferentes enfoques, que permitieron a los asistentes conocer de manera práctica el funcionamiento de los SIG. El Mtro. Gerardo Velasco Hernández, estudiante del Doctorado en Geografía y Gestión Territorial, junto con el Dr. Salvador Villerías Salinas, impartieron el taller "Los SIG ¿Cómo funcionan?", mientras que el Mtro. Francisco Herlid Bello Sotelo y la Dra. Iliana Villerías Alarcón condujeron el taller de "Cartografía social con SIG del Puerto de Acapulco" y por último la Lic. Liliana Vargas Estrada, estudiante de maestría, ofreció una demostración de aplicaciones SIG en minería.

El evento culminó con un foro de aplicaciones de los SIG donde se presentaron tres investigaciones

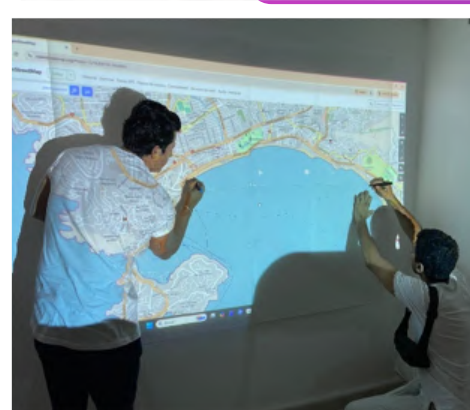
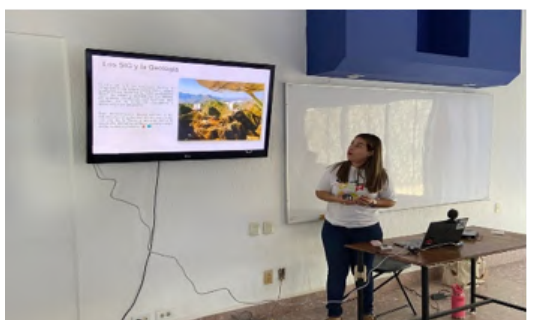
de gran relevancia para el estado de Guerrero.

El Mtro. José Manuel Ramírez Corcino, compartió su análisis sobre riesgos geológicos en Chilpancingo, tema de particular importancia tras

los recientes eventos naturales en la región. El Mtro. Edder Agustín Castillo Barrera presentó un estudio de largo alcance sobre el crecimiento urbano de Acapulco entre 1930 y 2020, mientras que el Lic. Luis Sotelo Real y el Dr. Humberto González González expusieron el análisis espaciotemporal de las áreas verdes en la ciudad de Iguala durante la última década.

A modo de conclusión, el GIS Day Acapulco 2025, demostró cómo la geografía con SIG transforma la manera en que entendemos y gestionamos el territorio. Las presentaciones evidenciaron el compromiso del CIPES-Acapulco y del Posgrado en Geografía y Gestión Territorial con la formación de recursos humanos especializados en análisis espacial y SIG, así como con la generación y la divulgación de conocimiento.

Este primer GIS Day en Acapulco sentó las bases de un evento que promete convertirse en un espacio anual de encuentro, aprendizaje y colaboración para toda la comunidad universitaria y para servidores de la administración pública interesados en las geotecnologías y su aplicación a nuestro territorio.



XXI Congreso de Tecnologías de la Información Geográfica

Modalidad: presencial

Organiza: Universidad Complutense de Madrid

Lugar: Facultad de Geografía e Historia. Universidad Complutense de Madrid. Calle del Profesor Aranguren (28040). Madrid (España)

Fechas importantes:

- 27 de marzo de 2026: Envío de resúmenes extendidos y propuestas de talleres:
- 17 de abril de 2026: Notificación de aceptación resúmenes y talleres
- 17 de abril de 2026: Envío invitaciones a número/sección especial en Geofocus
- 15 de mayo de 2026: Fin de inscripciones anticipadas
- 1 de julio de 2026: Fin de inscripciones
- 13 y 14 de julio de 2026: Talleres del congreso
- 15 - 17 de julio de 2026: Congreso
- 31 de julio de 2026: Envío artículos invitados en Geofocus.

Página web:
<http://eventos.ucm.es/go/madtig26>

NOVEDADES EDITORIALES

Análisis espacial. Aplicaciones y retos para el futuro

El libro reúne contribuciones que exploran la relevancia del análisis espacial para comprender y gestionar las dinámicas territoriales contemporáneas. A través de nueve capítulos, se presentan experiencias y metodologías innovadoras en el uso de las Tecnologías de Información Geográfica (TIG) y los Sistemas de Información Geográfica (SIG), aplicadas a problemáticas sociales y ambientales. Los trabajos abordan temas como la expansión urbana, el envejecimiento poblacional, la gentrificación, la gestión de riesgos naturales o la planificación territorial, destacando el papel del enfoque espacial en la toma de decisiones y en la investigación científica.

Con la participación de especialistas de México, Argentina y Ecuador, Análisis espacial. Aplicaciones y retos para el futuro constituye una obra colectiva que promueve el diálogo entre disciplinas y países, ofreciendo herramientas conceptuales y técnicas para investigadores, docentes y profesionales interesados en comprender la complejidad del territorio desde una mirada integradora y contemporánea.



Coordinadores

Luis Giovanni Ramírez Sánchez
Iván Vilchis Mata
Danays del Carmen Castelo Agüero

Edición

Primera

Lugar y año de edición

Ciudad de México, 2025

Editorial

Comunicación Científica

Colección

Colección Ciencia e Investigación
ISBN: 978-607-228-41-0

DOI: <https://doi.org/10.52501/cc.279>

Disponibilidad: <https://comunicacion-cientifica.com/libros/analisis-espacial-aplicaciones-y-retos-para-el-futuro/>

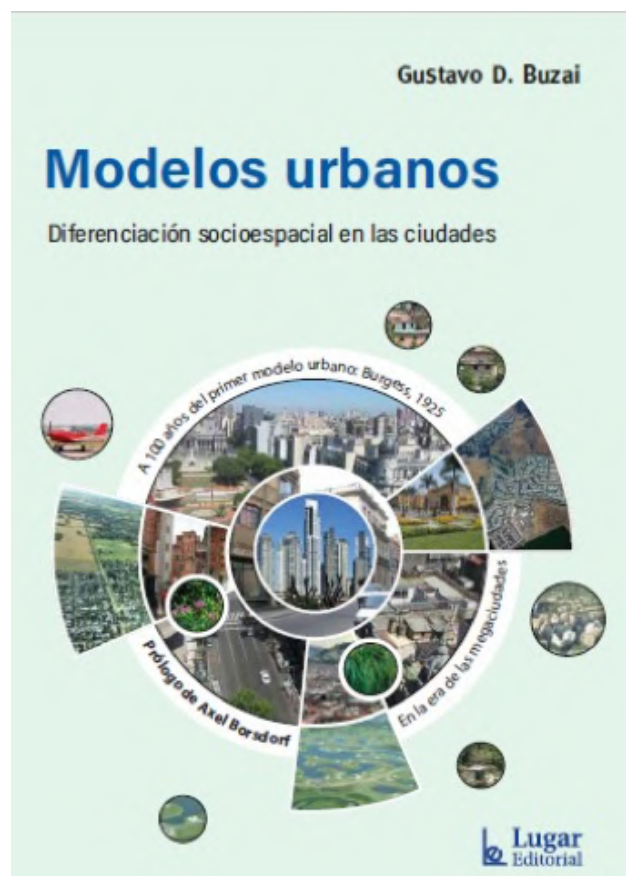
Modelos urbanos

Modelos urbanos es la síntesis final de una trilogía que abarca el estudio de la diferenciación social de la población en las ciudades. Representa la culminación de un

programa de investigación desarrollado por el autor durante dos décadas y media y cuyos resultados fueron ampliándose desde las ciudades de tamaño intermedio (Mapas Sociales Urbanos, 2003) hacia las grandes ciudades (Mapas Sociales Urbanos, 2014) y ahora incluyendo también a las megaciudades en el presente libro.

El análisis de la relación entre la población urbana y su espacio, de la diferenciación intraurbana según áreas sociales, de las capacidades modelísticas y de las metodologías del análisis espacial cuantitativo, brinda la posibilidad de configurar un panorama global sobre una base subyacente sobre las que se asientan la totalidad de temáticas que puedan estudiarse en los ámbitos urbanos.

Considerando este encuadre conceptual, esta obra destaca el papel teórico-metodológico de los modelos urbanos como herramientas de importancia para avanzar en el conocimiento y poder comprender la situación socioespacial de toda ciudad.



Autor

Gustavo D. Buzai

Lugar y año de edición

Buenos Aires, 2025

Editorial

Lugar Editorial

ISBN: 978-950-892-882-5

Edición impresa.

Edición digital en venta en
www.lugareditorial.com.ar

Atlas cantonal de San Fernando

Esta publicación forma parte de una serie de atlas cantonales de la provincia del Azuay (Ecuador), puestos a disposición de la sociedad por la Universidad del Azuay, a fin de proporcionar una visión completa del territorio. En este atlas se aborda temáticas del cantón San Fernando organizadas en 6 bloques: medio biofísico, población y demografía, ocupación del territorio, sociocultural, actividades y servicios, recursos hídricos.

Autor/es: Luis Ángel Ávila Pozo, Paúl Esteban Bravo-López, Soraya Vanessa Contreras-Álvarez; Víctor Omar Delgado-Inga; Omar Andrés Delgado-Pinos, Carlos Ricardo Galindo-Peñaherrera; Julia Margarita Martínez-Gavilanes, Paúl Esteban Ochoa-Arias, Juan Esteban Ochoa-Correa, Jheimy Lorena Pacheco-Nivelo, Carlos Rodrigo Tenesaca-Pacheco, Edgar Alejandro Toledo-López.



Edición: primera

Lugar y fecha de edición: Cuenca - Ecuador, Universidad del Azuay. Septiembre 2025

Editorial: Universidad del Azuay. Casa Editora, septiembre 2024

ISBN (impreso): 978-9942-577-02-3

ISBN (digital): 978-9942-577-03-0

DOI: <https://doi.org/10.33324/ceuzazuay.404.894>

Reflexiones y prácticas metodológicas en las geografías argentinas

Coordinadoras: Luciana Buffalo y Carolina Cisterna

Edición: 1.ª edición

Lugar y fecha: Córdoba, 2025

Editorial: Universidad Nacional de Córdoba, Facultad de Filosofía y Humanidades

ISBN: 978-950-33-1890-4

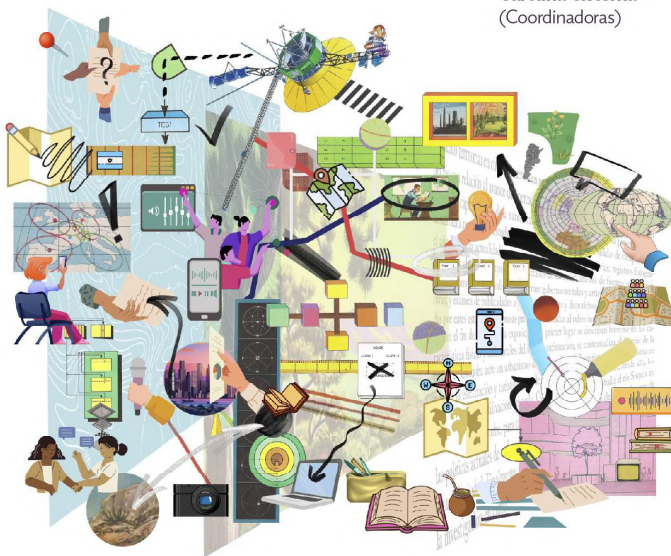
ISSN: No corresponde

Disponibilidad: Formato digital (PDF)

Reflexiones y prácticas metodológicas en las geografías argentinas reúne una producción colectiva inédita que aborda los debates actuales sobre teoría y metodología en la Geografía argentina. La obra cubre un amplio espectro de problemáticas: desde los dilemas epistemológicos en la construcción del objeto geográfico hasta los desafíos de la triangulación metodológica, el uso crítico de las bases de datos, las tecnologías geospaciales y las experiencias pedagógicas vinculadas a la enseñanza de la investigación en Geografía. A lo largo de sus cuatro capítulos, escritos por investigadores de diversas universidades públicas del país, el libro sistematiza discusiones contemporáneas y propone respuestas situadas que combinan reflexión conceptual, análisis metodológico y prácticas de producción de conocimiento geográfico. Su aporte principal radica en poner en diálogo miradas federales, recuperando tanto la diversidad de enfoques como las transformaciones tecnológicas y didácticas que atraviesan actualmente a la disciplina.

REFLEXIONES Y PRÁCTICAS METODOLÓGICAS EN LAS GEOGRAFÍAS ARGENTINAS

Luciana Buffalo
Carolina Cisterna
(Coordinadoras)



NOVEDADES INSTITUCIONALES

Nuevas Unidades Académicas en la Redisig

En la última reunión virtual de la REDISIG, realizada el 13 de noviembre de 2025, con sede en la Universidad del Azuay (Ecuador), coordinada por el Ing. Omar Delgado (Ecuador) y el Dr. Gustavo D. Buzai (Argentina) se dio ingreso a tres nuevas unidades académicas, de Chile, México y Perú, incorporando en el último caso un nuevo país a la red.

Se suman a la REDISIG el Departamento de Geografía de la Universidad de Chile, cuyo responsable es el Dr. Pablo Sarricolea Espinoza, el Laboratorio de Análisis Cartográfico y Socioambiental de El Colegio de San Luis en México, con la Dra. Elda Barbosa Briones como responsable y el Departamento de Ciencias Geográficas de la Universidad Nacional Mayor de San Marcos como nodo de Perú, bajo la responsabilidad de la Dra. Luz Alexandra Javier Silva.

Las Dras. Noelia Principi e Iliana Villerías Alarcón, a cargo del sector de Vinculación Institucional, detallaron la situación de los nuevos ingresos y, cedieron la palabra a los responsables de las nuevas unidades académicas incorporadas quienes presentaron sus unidades académicas y recibieron la bienvenida de las autoridades.

¡Desde la REDISIG les damos la bienvenida!



Sistemas de Información Geográfica

Sitio web / contacto:
[Área de Publicaciones FFyH – UNC /](#)
[Red de Geografía de Universidades](#)
[Públicas Argentinas](#)

CAPACITACIONES

Introducción a los Sistemas de Información Geográfica”

Por Mauro Novara y Silvia Flaherty

Bosco (FHCS - UNPSJB), llevará adelante una nueva edición del curso de capacitación “Introducción a los Sistemas de Información Geográfica”. Esta propuesta formativa cuenta con el aval académico otorgado mediante el expediente TRA FHyCS-MEYS-26972/2025.

La iniciativa es dirigida por la Dra. Silvia Flaherty y el Mg. Mauro Novara, docentes e investigadores del LabSIGyT - FHCS – UNPSJB, quienes dictarán el curso en colaboración con Virginia Alonso Roldán (IPEEC – CCT CENPAT, UTN) y Juan Martín de la Reta (FHCS – UNPSJB, quienes también son integrantes del LabSIGyT.

El curso tiene por objetivo brindar una capacitación de nivel inicial, abierta y gratuita, orientada al aprendizaje de geotecnologías con énfasis en herramientas y metodologías básicas de SIG de acceso libre (QGIS), promoviendo así la formación de recursos humanos en la temática.

La actividad se desarrollará los sábados 15, 22 y 29 de noviembre de 2025, en las instalaciones de la UNPSJB de la ciudad de Puerto Madryn, y está destinada a estudiantes de grado y posgrado, personal docente y no docente de la UNPSJB, así como a personas interesadas pertenecientes a otras instituciones científico-técnicas y académicas locales, como el CENPAT y la UTN.

La propuesta se enmarca en las políticas institucionales de la FHCS - UNPSJB, orientadas a la promoción de acciones académicas y de extensión que fortalezcan la articulación entre docentes, graduados, estudiantes y personal no docente de la Universidad y la comunidad.

Actualmente, el curso cuenta con 25 personas inscriptas provenientes de diversas disciplinas; entre ellas: Geografía, Turismo, Biología, Arqueología y Veterinaria, lo que refleja el interés interdisciplinario y la creciente demanda de capacitación en el campo de las geotecnologías y, específicamente, en los Sistemas de Información Geográfica.

El Laboratorio de SIG y Teledetección (LabSIGyT) de la sede Puerto Madryn de la Facultad de Humanidades y Ciencias Sociales de la Universidad Nacional de la Patagonia San Juan

EXTENSIÓN 2025

Curso
INTRODUCCIÓN A LOS SISTEMAS DE INFORMACIÓN GEOGRÁFICA (SIG PARA PRINCIPIANTES)

Equipo docente: Dra. Silvia Flaherty, Mg. Mauro Novara
Dra. Virginia Alonso Roldán, Lic. Juan Martín de la Reta



 **Sábados 15, 22 y 29 de noviembre - 9 a 12 hs.**
Edificio UNPSJB sede Puerto Madryn
Aula a confirmar por correo electrónico

 **Actividad Abierta y Gratuita con certificación de asistencia.**
Requiere manejo básico de computadoras y tener instalado Google Earth Pro y QGIS

 **Consultas:**
silvia.flaherty@fhcs.unp.edu.ar

 Escanea el QR para inscribirte

 **FHCS**
LABSIGyT
FACULTAD DE HUMANIDADES Y CIENCIAS SOCIALES

Boletín Informativo



Convocatoria 2026 B Especialidad en Cartografía Automatizada, Teledetección y Sistemas de Información Geográfica



Maestría en Análisis Espacial y Geoinformática

Duración del programa:
2 periodos lectivos (un año)

Objetivo general:

Formar especialistas altamente capacitados en Tecnologías de la Información Geográfica, capaces de decidir, proponer, desarrollar, resolver y liderar proyectos que contengan aplicaciones especializadas de Cartografía Automatizada, Teledetección y Sistemas de Información Geográfica para la solución de problemas concretos de carácter ambiental, tecnológico y socio-económico, que coadyuven a una mejor gestión territorial.

Coordinador del programa

Dr. Martín P. Soto Romero
esp_cartgeo@uaemex.mx
mpsotor@uaemex.mx

Duración del programa:
4 periodos lectivos (dos años)

Objetivo general:

Formar profesionistas altamente especializados en interpretación, modelación y gestión de las estructuras y procesos que se manifiestan en el espacio geográfico, empleando herramientas geoinformáticas y de análisis espacial para la generación de soluciones como elementos a considerar en la toma de decisiones.

Coordinadora

Dra. Raquel Hinojosa Reyes
rhinojosar@uaemex.mx

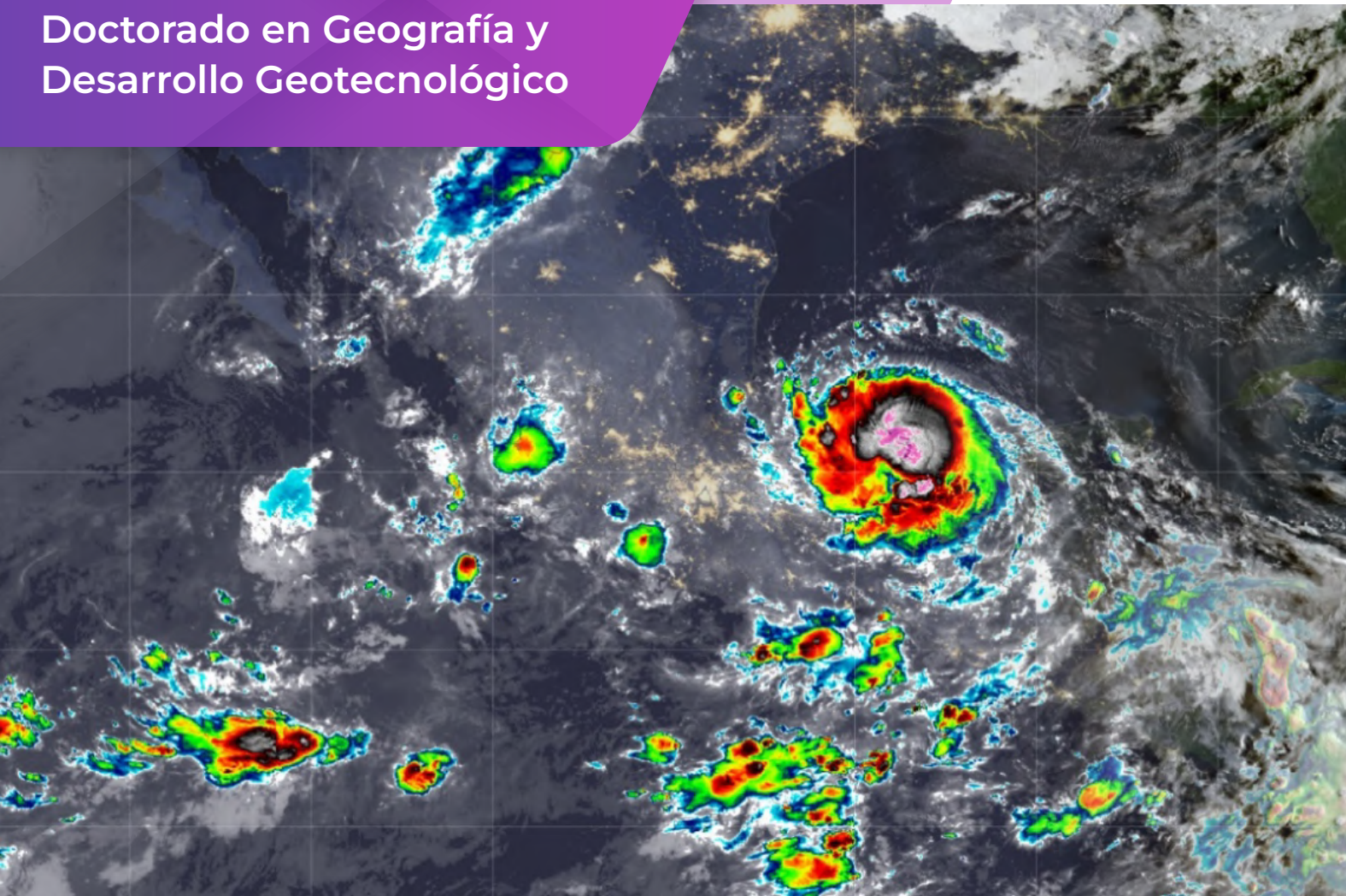
Registro en línea

9 de febrero al 6 de abril de 2026
<http://nuevoingreso.uaemex.mx/posgrado>

Página web: <http://facgeografia.uaemex.mx/>
<https://espcartautotelsig.uaemex.mx/>

Convocatoria 2026 B

Doctorado en Geografía y
Desarrollo Geotecnológico



Duración del programa:
4 periodos lectivos (dos años)

Objetivo General

Formar doctores con capacidad para generar conocimiento geográfico de vanguardia y de desarrollar nuevas teorías, conceptos, modelos e instrumentos basados en el uso de tecnologías de la información geográfica, que diseñen nuevas propuestas de gestión y manejo territorial, basadas en el diagnóstico y prospección del espacio geográfico.

Coordinadora

Dra. en Geografía Marcela Virginia Santana Juárez

doc_geo@UAEMéx.mx

mvsantanaj@UAEMéx.mx

9 de febrero al 6 de abril de 2026

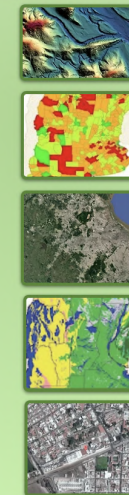
<http://nuevoingreso.uaemex.mx/posgrado>

Página web: <http://facgeografia.uaemex.mx/>
<https://espcartautotelsig.uaemex.mx/>

RESEÑA DE EVENTOS

FHCS |
FACULTAD DE HUMANIDADES Y CIENCIAS SOCIALES
PUERTO MADRYN | CHUBUT

PARTICIPÁ DEL VII CONGRESO NACIONAL DE TECNOLOGÍAS DE LA INFORMACIÓN GEOGRÁFICA



**30
31
01**

**JULIO-AGOSTO
DE 2025**

**VII CONGRESO
NACIONAL DE
TECNOLOGÍAS DE
LA INFORMACIÓN
GEOGRÁFICA**

Inicio

El Congreso

Ponencias

Programa

Inscripción

Contacto

**UNIVERSIDAD NACIONAL DE LA PATAGONIA
SAN JUAN BOSCO**

PUERTO MADRYN-PROVINCIA DE CHUBUT-ARGENTINA

Durante las jornadas del 30 de julio al 1 de agosto, en las instalaciones de la sede Puerto Madryn de la Universidad Nacional de la Patagonia San Juan Bosco (UNPSJB), se llevó adelante el desarrollo del VII CONTIG – Congreso Nacional de Tecnologías de la Información Geográfica. El evento, fue organizado por la Facultad de Humanidades y Ciencias Sociales de la UNPSJB, junto con el Instituto de Investigaciones Geográficas de la Patagonia (IGEOPAT) y la Diplomatura en Geotecnologías aplicadas a la Gestión Ambiental y el Turismo (DiGEO), con el propósito de presentar experiencias de investigaciones y avances teórico-metodológicos, desarrollados por distintos grupos de investigación, denotando la consolidación de fuertes lazos de cooperación entre instituciones nacionales.

Estuvieron representadas a través de los trabajos presentados cinco provincias de la Argentina (Chubut, Buenos Aires, Catamarca, Entre Ríos, Santa Fe), distribuidos en un total de 19 ponencias organizadas en los ejes temáticos de Análisis espacial con TIG (7 ponencias), Cartografía y metodologías basadas en TIG (8 ponencias) y TIG y Educación en Geografía (4 ponencias). A estas ponencias se adicionan dos conferencias magistrales (de apertura y cierre del evento), a cargo del Dr. Gustavo Buzai (UNLu) y la Dra. Alejandra Gernaldi (UNS).

El VII CONTIG mantiene la periodicidad de un encuentro necesario para los miembros de la comunidad geodigital de la Argentina. Durante su desarrollo se realizaron presentaciones que invitan a reflexionar sobre aspectos teóricos, metodológicos y aplicativos de las Tecnologías de la Información Geográfica (TIG), las cuales delinean el estado de la cuestión de una de las

VII Simposio de Doctorandos de la Universidad de Alcalá

líneas temáticas más dinámicas de la Geografía actual, con una notable evolución en impactos disciplinarios, multidisciplinarios e interdisciplinario. Es de destacar la diversidad y amplitud en la convocatoria de los CONTIG, en tanto reuniones que nos permiten seguir avanzando en cuestiones significativas y el aporte de trabajos rigurosos que llevan conocer la realidad y encontrar soluciones a problemáticas socioespaciales. En este contexto, se posiciona una Geografía Aplicada que, a través de las TIG, muestra capacidad para apoyar todo proceso de planificación que permita conformar estructuras espaciales con eficiencia para el desarrollo de todo tipo de actividad humana.

En el evento estuvieron involucradas nueve instituciones: FHCS – UNPSJB (sedes Puerto Madryn, Comodoro Rivadavia y Trelew), Universidad Nacional de Luján (AMBA), Universidad Nacional del Sur (Bahía Blanca), Universidad Nacional de Catamarca, Universidad Tecnológica Nacional (Puerto Madryn), CENPAT-CONICET (Puerto Madryn), INTA Trelew, INTA Delta del Paraná (Prov. Bs. As.), consultora ambiental Ausenco.

Durante el cierre del VII CONTIG se definió conjuntamente la sede de realización del VIII CONTIG (2027), la cual será la Universidad Nacional del Sur (Bahía Blanca), dándole continuidad a este prestigioso evento, de alcance nacional, enmarcado en el contexto de las Universidades Nacionales.



El 24 de noviembre tuvo lugar el VII Simposio de Doctorandos de la Universidad de Alcalá (Madrid, España) en investigación con Tecnologías de la información Geográfica, organizado por el Programa de Doctorado en TIG de la Unidad Docente de Geografía del Departamento de Geología, Geografía y Medio Ambiente. El evento ha tenido muy buena acogida como en años anteriores, registrándose en esta ocasión más de 40 personas y presentando sus trabajos casi 20 doctorandos de cuatro programas de doctorado diferentes dentro de la Universidad. Se ha consolidado ya como un evento en el que compartir los avances en el desarrollo de tesis doctorales en las que se emplean TIG en una variedad importante de aplicaciones. A este evento suelen asistir también los y las estudiantes del máster en Tecnologías de la Información Geográfica que organiza e imparte también la Unidad Docente de Geografía de esta Universidad.